



Asociación
UNACEM
por el Desarrollo Sostenible

BOLETÍN DE RESPONSABILIDAD SOCIAL CORPORATIVA N° 9

EDITORIAL

¿ES LA INVERSIÓN SOCIAL PRIVADA UNA ESTRATEGIA PARA LA SOSTENIBILIDAD? PARTE II

Ing. Armando Casis

UNICON Y LA GESTIÓN RESPONSABLE CON SUS COLABORADORES

La repercusión de las acciones responsables con colaboradores para la sostenibilidad del negocio

UNACEM Y SU PROYECCIÓN AL 2021

Sobre el Plan Estratégico de la empresa 2016- 2021
Entrevista a Jeffery Lewis (Gerente de Ejecución de Proyectos).

EL ROL DE LA EMPRESA EN PROMOCIÓN DE COMUNIDADES SOSTENIBLES

Foro Internacional, organizado por RedEAmérica y realizado en Lima, Perú

AGENDA RESPONSABLE

XIV ENCUENTRO IBEROAMERICANO DE LA SOCIEDAD CIVIL / LIMA - PERÚ (2018)



EDITORIAL

¿ES LA INVERSIÓN SOCIAL PRIVADA UNA ESTRATEGIA PARA LA SOSTENIBILIDAD? (PARTE II)

En un artículo anterior abordamos esta pregunta con varias estrategias que las empresas deberían considerar para su sostenibilidad o para gestionar sus impactos sobre sus grupos de interés. En esta nueva entrega la presentamos desde otro enfoque, que es el de integración de las iniciativas de inversión social con el negocio.

Hoy, los negocios están cada vez más expuestos a la opinión pública y los medios, tanto por su entorno, como por otros actores que los comprometen a desarrollar una estrategia de sostenibilidad. Por ello, los gerentes y ejecutivos deben tomar en cuenta que cada vez más, los inversores sociales están considerando los impactos sociales y ambientales, además de los económicos, cuando toman la decisión de invertir. Los inversores quieren invertir en empresas que logran impactos sociales, ambientales y económicos positivos.

Podemos mencionar dos tamices que aplican los inversores sociales para tomar una decisión:

- Tamices negativos, en los que eliminan a las empresas que tienen prácticas o productos que no encuentran los requerimientos de los inversores sociales.

- Tamices positivos, invierten en empresas que tienen productos u operaciones que sí concuerdan con los criterios del inversor.



¿En cuál de los dos tamices se encuentra su empresa?

Las empresas sostenibles ven más allá de sus propias paredes y toman acciones para apoyar a las sociedades que las rodean. La pobreza, los conflictos, la fuerza de trabajo sin educación, la escasez de recursos, así como operar con integridad respetando las responsabilidades fundamentales en las áreas de derechos humanos, trabajo, medio ambiente y lucha

contra la corrupción, también son temas estratégicos a desarrollar para el éxito del negocio, competitividad y sostenibilidad.

Además, los inversionistas sociales revisan otros temas de sostenibilidad empresarial y utilizan un ranking de evaluación de las compañías basado en cinco elementos: Innovación, Gobernanza, Accionistas, Liderazgo y Sociedad.

Nike, por ejemplo, enfrentó un extenso boicot de los consumidores a principios de 1990, después de que el New York Times y otros medios de comunicación informaran las prácticas laborales abusivas en algunos de sus proveedores de Indonesia.

Otro caso sonado fue la decisión de Shell Oil para hundir una plataforma petrolera obsoleta, el Brent Spar en el Mar del Nor-

ducido por Petroperú en la selva peruana, son dos ejemplos en los cuales se pone en evidencia que las empresas deben considerar revisar, medir y ajustar cada vez más sus protocolos y procesos para mejorar sus estándares de gestión en su cadena de valor.

Las empresas a menudo pierden la oportunidad de impactar con un cambio real porque los enfoques predominantes de la responsabilidad Social corporativa (RSC) están aún fragmentados y desconectados del negocio. Asimismo, sus estrategias no permiten visualizar las oportunidades que pueden contribuir a la mejora de su reputación.

Si las empresas fueran capaces de analizar sus perspectivas de responsabilidad social, utilizando los mismos marcos que guían sus decisiones de negocio centrales, descubrirían que la RSC es mucho más que un costo, una restricción o una obra de caridad. Puede ser una fuente de oportunidades, innovación y ventaja competitiva.

A partir de todo esto, además de responder a las expectativas de la sociedad **¿tiene su empresa una estrategia integrada que vincule e integre la inversión social o la ciudadanía con su negocio?**

Las empresas vienen prestando mayor atención a las cuestiones de ciudadanía corporativa solo después de ser sorprendidos por las respuestas públicas a las cuestiones que no formaban parte de sus responsabilidades empresariales. Es decir, actúan por protección y no por convicción.

te, que dio lugar a protestas de Greenpeace y los titulares internacionales en 1995.

El derrame del petróleo en el Golfo de México ocasionado por BP, una de las compañías líderes en prácticas responsables, tanto sociales como ambientales, y el pro-

Armando Casis
Gerente General
Asociación UNACEM



Diseño y redacción:

Área de Gestión del
Conocimiento y Comunicaciones
Asociación UNACEM

Contacto:

comunicaciones@asociacionunacem.org

Lima - Perú
Año IV - Número 9
diciembre 2017

Este material no podrá ser reproducido parcial o totalmente sin previa autorización de Asociación UNACEM

UNICON Y LA GESTIÓN RESPONSABLE CON SUS COLABORADORES

La repercusión de las acciones responsables con colaboradores para la sostenibilidad del negocio

El Sr. Miguel Caldas, Gerente de RRHH de UNICON conversó con nosotros y nos brindó mayores detalles



La Responsabilidad Social, como un modelo de gestión empresarial, tiene al colaborador como uno de sus grupos fundamentales en la efectiva eficiencia de sus organizaciones. De esta forma, se empieza a entender que el desarrollo humano sostenible es el recurso más valioso que tienen.

Orientar las estrategias y adaptar la cultura organizacional hacia el bienestar del colaborador supone valorar y por ende promover sus capacidades, no solo en su labor, sino también en el contacto con su entorno, mejorando su productividad y calidad de vida.

UNICON ha entendido que mantener una gestión adecuada con colaboradores repercute en la sostenibilidad del negocio. Es por eso, que los cimientos de su cultura organizacional se basan en 4 valores principales: Compromiso, colaboración, enfoque en el cliente y calidad e innovación.

Para mantener esta forma de trabajo es importante que los colaboradores conozcan e interioricen los valores organizacionales, “trabajamos los valores desde el ingreso del colaborador. Somos muy selectivos en la evaluación del personal para que se alineen a los valores

UNICON recibió tres reconocimientos en el premio ABE a la responsabilidad social laboral 2017:

- Mejor programa de beneficios – ganador por el caso “Comprometidos con tu familia”
- Mejor programa de reconocimiento - mención especial del jurado por el caso “Valorarte”
- Mejor programa de desarrollo de proveedores – mención especial del jurado por el caso “Comité de transportistas UNICON”.

mencionados. Además, a lo largo de su carrera, se monitorea y evalúa en forma constante a través de indicadores de desempeño” nos comenta el Sr. Miguel Caldas, Gerente de Recursos Humanos de UNICON.

Más allá del cumplimiento legal

UNICON, respeta y cumple la normativa laboral, en especial en temas de protección del trabajador, remuneraciones, descansos anuales, asistencia médica, entre otros; sin embargo, su gestión de colaboradores está más allá del cumplimiento

En el 2016 se logró 142,607 horas de capacitación, haciendo 88 horas promedio por colaborador.

legal, ya que contamos con programas para potenciar las habilidades del colaborador y de sus familias, generando así buenas prácticas laborales, tomando en consideración el respeto a los trabajadores, la innovación y el impacto en la empresa, comentó Miguel Caldas.

Capacitaciones programadas

Las capacitaciones en UNICON se basan en las necesidades de los colaboradores y de las áreas donde laboran, realizando en conjunto un diagnóstico con cada gerencia, con las cuales se diseña el Plan Anual de Capacitación.

Todo esto ahora se ve volcado

en la Universidad Corporativa, a través de sus tres escuelas: Técnica, Comercial y Liderazgo, en alianza con ESAN.

Beneficios en favor de los trabajadores y sus familias

También tienen diversos programas estructurados para beneficios del trabajador y sus familias:

- Premio a la Excelencia Educativa, iniciativa conjunta entre UNICON y el IPFE (Instituto Peruano de Fomento Educativo) que busca identificar, premiar e incentivar en los hijos de sus colaboradores, su máximo esfuerzo y rendimiento académico.

- Programa “Concretando mi proyecto de vida”, donde se acompaña a los hijos de los colaboradores que estén cursando los últimos años de secundaria, para que puedan decidir su futuro a través de una orientación vocacional adecuada.

- Programa de Patrocinio con Senati para trabajadores y sus familiares.

- Convenios corporativos con instituciones educativas para acceder a descuentos en carreras de pre / post grado y carreras técnicas, tanto para el trabajador como para sus familias.

- Taller de Mujeres en Acción, donde las esposas pueden aprender oficios o desarrollar habilidades que puedan contribuir en la economía familiar.

Además, UNICON cuenta con las siguientes iniciativas complementarias:

- Convenios corporativos con distintas empresas para que sus colaboradores y familiares accedan a descuentos.
- Programa de Gimnasia Laboral.
- Campañas de salud preventiva: Quiropraxis, masajes, despistaje oncológico, odontológico y oftalmológico.
- Servicio de nutrición: Asesoría personalizada para los colaboradores que lo requieran.
- Charlas informativas y preventivas.



Equipo de UNICON en la ceremonia de Premiación ABE a la Responsabilidad Social Laboral en 2017

UNACEM PERÚ Y SU PROYECCIÓN AL 2021

El ordenamiento de los objetivos y metas a través de su Plan Estratégico 2016 - 2021

El Ing. Jeffery Lewis, Gerente de Proyectos de UNACEM nos comenta más al respecto



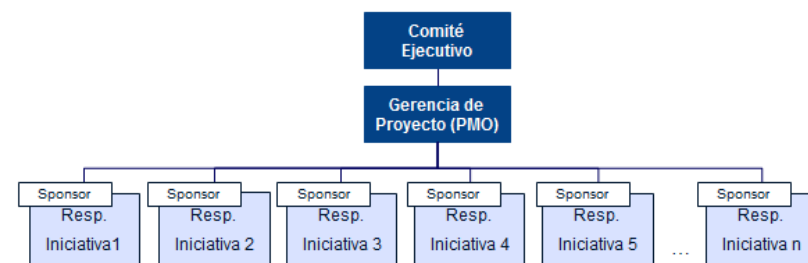
El plan estratégico es una herramienta clave que recoge la información de las acciones necesarias para que la empresa sea competitiva. Su creación es clave para dirigir un negocio con objetivos comunes en todas las áreas; ya que, según Chiavenato (2011), “se refiere a la manera como una empresa intenta aplicar una determinada estrategia para alcanzar los objetivos propuestos. Es (...) una planeación global y a largo plazo”

UNACEM, en el 2016, a través del directorio y la gerencia general se trazó como meta realizar su planeamiento estratégico 2016 – 2021 con la finalidad de mejorar el control y seguimiento del uso de sus recursos con una

mirada a largo plazo. Además, de organizar de forma más eficiente lo que se venía realizando en la práctica.

“Los talleres para la formulación de los Pilares e Iniciativas Estratégicas que hoy conforman nuestro Plan Estratégico 2016 – 2021, fueron muy enriquecedores, donde cada gerencia y

diversas áreas de la compañía realizaron valiosos aportes, además de la importante asesoría de la consultora RTM”, nos comentó Jeffery Lewis, gerente de ejecución de proyectos de UNACEM y corresponsable, junto con Francisco Barúa, gerente de inversiones de UNACEM, de llevar a cabo el proceso de formulación del plan estratégico.



Organigrama para la implementación del plan estratégico de UNACEM Perú

El proceso de formulación

Una de las primeras acciones para la formulación del plan, fue la organización de la estructura que contempló un: Comité Directivo, Comité Ejecutivo y Gerencia de Proyecto.

Los 6 pilares que constituyen el Plan Estratégico 2016 - 2021 son:

- Productos y servicios de calidad
- Aumento del per cápita de cemento
- Eficiencia en costos
- Inversiones rentables
- Organización de alto desempeño
- Sostenibilidad de la empresa

Valores de UNACEM:

- Excelencia
- Responsabilidad
- Ética
- Compromiso
- Innovación
- Legalidad

la implementación de las diferentes Iniciativas del Plan Estratégico, se ha conformado una “PMO” (Oficina de Gerencia de Proyecto, por sus siglas en inglés).

Mediante el uso de un conjunto de herramientas de gestión de proyectos, como: Project Charters, WBS, Cronogramas, Curvas

“Los talleres para la formulación de los Pilares e Iniciativas Estratégicas que hoy conforman nuestro Plan Estratégico 2016 – 2021, fueron muy enriquecedores, donde cada gerencia y diversas áreas de la compañía realizaron valiosos aportes, además de la importante asesoría de la consultora RTM”, Jeffery Lewis, gerente de ejecución de proyectos de UNACEM.

Cada uno de estos pilares, comprende una serie de Iniciativas Estratégicas que totalizan 23. Asimismo, cada una de estas iniciativas es manejada como un proyecto y cuenta con un sponsor, un responsable y un equipo de trabajo, en cada caso, para hacer posible su implementación.

Seguimiento y Control

Para el seguimiento y control de

plantear cronogramas, presupuestos y/o recursos, en base a un aprendizaje continuo y sincesarimiento de la situación y/o cambios en el entorno.

Expectativas y retos

UNACEM en virtud a su visión de corto, mediano y largo plazo entiende la importancia de la formulación e implementación de su plan estratégico, así como los nuevos retos que deberán superar.

Para el 2018, tienen la meta de cumplir el 100% del avance general previsto para dicho periodo, así como socializarlo en todos los niveles de la empresa. Esta tarea es ardua y constante, por lo que se viene elaborando un plan de comunicaciones, para que todos los niveles de los colaboradores lo conozcan y sepan a cuáles objetivos ellos están alimentando.

Este plan de comunicación se hará en forma paulatina y se aplicarán diferentes herramientas de difusión digitales y presenciales como: charlas a los colaboradores, afiches en intranet, mailing, artículos en la revista interna, entre otros.

Fuente:

Chiavenato I, (2011) Planeación Estratégica. Fundamentos y Aplicaciones. México.

<https://www.sinnaps.com/blog-gestion-proyectos/plan-estrategico-de-una-empresa>

Plan Estratégico UNACEM Perú 2016 -2021

EL ROL DE LA EMPRESA EN PROMOCIÓN DE COMUNIDADES SOSTENIBLES

Foro Internacional: “El sector empresarial, un aliado para construir Comunidades Sostenibles” realizado en Lima, Perú



De iz. a der.: Armando Casis (Asociación Unacem y vicepresidente de la junta directiva de RedEAmérica), Pedro Lerner (Perú 2021 y CELEPSA), Elena Conterno (Sociedad Nacional de Pesquería), Martha Herrera (CEMEX y presidenta de la junta directiva de RedEAmérica), Luis Marchese (Sociedad Nacional de Minería Petróleo y Energía), Margareth Flórez (RedEAmérica) y Violeta Vigo (Los Andes de Cajamarca).

En el mes de agosto se llevó a cabo el foro internacional “El sector empresarial, un aliado para construir Comunidades Sostenibles (Lima, Perú)”, organizado por RedEAmérica en alianza con Asociación UNACEM y Los Andes de Cajamarca (ALAC), con la participación de la Sociedad Nacional de Pesquería (SNP), Perú 2021 y la Sociedad Nacional de Minería, Petróleo y Energía (SNMPE).

Este evento tuvo el objetivo de

compartir y reflexionar sobre el rol empresarial en la promoción de Comunidades Sostenibles, a partir del intercambio de lecciones aprendidas y experiencias desarrolladas en 13 países de América Latina y el Caribe.

En el primer panel “Las oportunidades y los desafíos para el trabajo conjunto entre empresas y comunidades en Perú”, participaron Luis Marchese (Presidente de la Sociedad Nacional de Minería, Petróleo y Energía); Elena

Conterno (Presidenta de la Sociedad Nacional de Pesquería) y Pedro Lerner (Vicepresidente de Perú 2021), con la moderación de Margareth Flórez (Directora Ejecutiva de RedEAmérica), donde se resaltó la importancia de la empresa para el desarrollo, a través de la gestión responsable incorporada al negocio.

El segundo panel “Experiencias que promueven comunidades sostenibles” contó con la moderación de Karla Jiménez, Directora

General de la Fundación Merced México. Participaron como panelistas Violeta Vigo (Directora Ejecutiva de ALAC), Tatiana Nogueira (Instituto Holcim) y Ana Milena Lemos (Fundación Caicedo González Riopaila Castilla). En este segmento se compartieron experiencias sobre el desarrollo de capacidades de la comunidad para la gestión de proyectos.



Primer panel: Luis Marchese (Sociedad Nacional de Minería, Petróleo y Energía); Elena Conterno Martinelli (Sociedad Nacional de Pesquería) y Pedro Lerner (Perú 2021 y CELEPSA)

“La inversión social privada es una estrategia de gestión que permite que todos los actores confluyan para lograr la sostenibilidad. Tanto las empresas como el gobierno en sus diferentes niveles pueden apoyar y cooperar en este propósito, empoderando a los líderes de las comunidades de las zonas de impacto de las operaciones”, comentó el Ing. Armando Casis, gerente general de Asociación UNACEM y vicepresidente de la Junta Directiva de RedEAmérica.

De esta forma, el evento concluyó con la participación de todos los invitados reflexionando sobre la importancia de generar nuevos aliados en todos los sectores de la sociedad para generar desarrollo en las comunidades.



Segundo Panel: Karla Jiménez de la Fundación MERCED, Violeta Vigo (Los Andes de Cajamarca), Tatiana Nogueira (Instituto Holcim (Brasil) S.A.) y Ana Milena Lemos (Fundación Caicedo González)



Armando Casis, gerente general de Asociación Unacem y Vicepresidente de la Junta Directiva de RedEAmérica, brindando las palabras de bienvenida.



¡CELEPSA NUEVO MIEMBRO DE REDEAMERICA!



La Compañía Eléctrica El Platanal S.A. (CELEPSA), es una empresa peruana de generación de energía eléctrica fundada en el 2010 con operación en el río cañete en la provincia de Yauyos (Lima).

Es considerada una empresa socialmente responsable con iniciativas de desarrollo sostenible que vinculan aproximadamente a 2,000 familias.

El ingreso a la Red, permitirá a CELEPSA afianzarse en el desarrollo y promoción de comunidades sostenibles, potenciando sus proyectos de inversión social. Además, se suma al Nodo de Perú, compuesto por Asociación Los Andes de Cajamarca (ALAC), Asociación UNACEM y Cementos Pacasmayo.

Proyectos vinculados al Estudio de Impacto Ambiental (EIA), en convenio con la comunidad:

- Proyecto de truchas en Tanta.
- Programa de conservación del camarón de río.
- Proyecto de promoción de mercado de productos locales.
- Campañas médicas
- Campañas ambientales.

Sobre RedEAmérica

Es una red latinoamericana que reúne a 67 fundaciones empresariales y empresas en 11 países que hacen inversión social privada en las comunidades con un enfoque de desarrollo básico.



Proyecto de cultivo y comercialización de trucha en la comunidad de Tanta, Yauyos, área de influencia directa de CELEPSA

Fuente:

<http://www.redeamerica.org/Noticia-detalle/ArtMID/2470/ArticleID/1491/CELEPSA-empresa-peruana-generadora-de-energ237a-nuevo-miembro-de-RedEAm233rica>

<http://www.celepsa.com/wp-content/uploads/2017/08/rs2016.pdf>

AGENDA

XIV ENCUENTRO IBEROAMERICANO DE LA SOCIEDAD CIVIL

LIMA - PERÚ (2018)

El XIV Encuentro de la Sociedad Civil se realizará en Lima en 2018 y espera congregarse a más de 200 líderes y tomadores de decisiones de Iberoamérica, quienes, junto a reconocidos expertos del mundo del desarrollo, tendrán la oportunidad de reflexionar, debatir, intercambiar experiencias, establecer alianzas para el diseño de políticas e iniciativas de desarrollo sostenible e innovación social lideradas por la Sociedad Civil.

Estos encuentros son foros consolidados en expansión que está sirviendo para crear una intensa y extensa comunicación y colaboración entre las instituciones vinculadas, para analizar y valorar sus aspiraciones y sus posibilidades de desarrollo.

Fecha

Del 17 al 19 de setiembre 2018

Lugar

Universidad del Pacífico

Mayor Información:

<http://encuentroiberoamericano.org/>

II CONGRESO IBEROAMERICANO DE VIVIENDA

Este evento se celebrará el 4 y 5 de junio de 2018 en Salvador de Bahía, Brasil. Uno de los eventos más importantes de vivienda en la región iberoamericana.

Organizado por la Federación Interamericana del Cemento (FICEM), la Federación Iberoamericana del Hormigón Premezclado (FIHP) y la Asociación Brasileña de Empresas de Servicios de Hormigonado (ABESC).

<http://congresovivienda2018.ficem.org/es/>

X FORO INTERNACIONAL DE REDEAMERICA

Este evento se realizará el 22 de marzo de 2018 en Santo Domingo, República Dominicana, con el objetivo de reflexionar sobre el rol, las prácticas, las oportunidades y los desafíos para que empresas, comunidades y otros actores, maximicen su contribución a la construcción del desarrollo sostenible en América Latina, a través de la educación como proceso de construcción de conocimiento y habilidades.

<http://fir-redeamerica.org/SobreElForo>

GLOSARIO DE TÉRMINOS

Valores institucionales

Son el conjunto de principios por los que se rigen los colaboradores y empleados de un grupo de personas para conseguir el mismo objetivo, ya sea una empresa o una institución.

Gobernanza de la empresa

Conjunto de relaciones entre la dirección de una empresa, su consejo de administración, accionistas, entre otros. Estofacilita la estructura para establecer los objetivos de la empresa.

Derechos humanos

Es el reconocimiento de que la dignidad y la igualdad de los derechos de todos los miembros de la familia humana constituyen el fundamento de la libertad, la justicia y la paz en el mundo

Comercio ético

Tiene por objeto garantizar que las condiciones de trabajo en las empresas cumplan las normas fundamentales y erradicar las formas de explotación de la mano de obra tales como el trabajo forzado e infantil.

Fuente: <http://rseonline.com.ar>

Déjanos tu comentario y apreciaciones a:
comunicaciones@asociacionunacem.org